

MEDIA ON DEMAND SYSTEM



FUNTORO™
MSI Corporation

MOLPIR



Dátum: 23.05.2013

Strana 1 / 23

Molpir s.r.o. sídlo: SNP 129, 919 04 Smolenice; prevádzka: Hrachová 30, 821 05 Bratislava, Slovenská republika, Tel.: 00421 2 4319 1219, Fax: 00421 2 4319 1220,
e-mail: obchod@molpir.com, www.molpir.com, www.shop.molpir.com

IČO: 31431372, IČpD: SK 2020391560, Tatra banka Bratislava, č. ú.: 2628020575/1100, register: OS Trnava, odd: Sro, vlož.: 1045/T

MOLPIR GROUP CZ a.s., Technologická 838/14, 779 00 Olomouc, Holice, Česká republika, Tel.: 00420 585 315 017, Fax: 00420 585 315 021, e-mail: molpir_o@molpir.cz, www.molpir.cz

MOLPIR GROUP CZ a.s., Business centrum Klamovka, Plzeňská 155/113, 150 00 Praha 5 – Košíře, Tel.: 00420 724 606 000, e-mail: jsvoboda@molpir.cz, www.molpir.cz

IČO: 25828843, DIČ: CZ25828843, ČSOB Olomouc, č. ú.: 377913723/0300, Registrace: KOS, OR Ostrava, oddíl B, vložka č. 2094

ISO 9001

NU_MOD FUNTORO_001_23052013

Ďakujeme Vám za to, že ste sa rozhodli pre MOD systém FUNTORO. Veríme, že systém FUNTORO Vám bude spoľahlivo slúžiť a poskytne Vaším cestujúcim spríjemnenie ich cesty.

Prečítajte si prosím dôkladne tento návod pred začatím používania MOD systému a majte ho uložený poruke pre ďalšie použitie. Môžete ho využiť v prípade, že by sa vyskytol nejaký problém pri používaní zariadenia.



Vo vnútri jednotlivých komponentov MOD systému nie sú žiadne užívateľom opraviteľné časti. V prípade poruchy zverte servis zariadenia autorizovanému servisnému stredisku.

UPOZORNENIE: MOD systém je užívateľovi nainštalovaný a odovzdaný bez mediálneho obsahu podliehajúceho autorským právam vlastníkov / autorov / interpretov filmových a hudobných diel, fotografií alebo iného multimediálneho obsahu.

Prevádzkovateľ systému je zodpovedný za riadne platenie licencií / poplatkov za verejnú projekciu diel podliehajúcich ochrane duševného vlastníctva spojenú s prevádzkou MOD systému.

CE a FCC certifikácia:

Toto zariadenie bolo testované a vyhovuje príslušným direktívam ES a norme pre Triedu B digitálnych zariadení, podľa pravidiel FCC, časť 15. Tieto direktívy a normy boli navrhnuté pre zabezpečenie odôvodnenej ochrany pred nebezpečnými interferenciami (EMC) v dopravných prostriedkoch a ochrany zdravia a bezpečnosti pasažierov.

Aby bola zabezpečená priebežná zhoda s predmetnými direktívami ES a FCC normami nevykonávajúte žiadne zásahy do jednotlivých komponentov MOD systému alebo zmeny v jeho inštalácii.

ODPORÚČANIE: Na čistenie monitorov používajte len prostriedky určené na čistenie LCD monitorov. Nikdy nepoužívajte rozpúšťadlá, čistiace alebo čistiace abrazívne prostriedky.

MOD systém FUNTORO je navrhnutý pre vozidlá s napätím palubnej siete 12 aj 24V DC (pracovný rozsah napájacieho napätia 9 ~ 36V DC).



Postupné vybitie akumulátora vozidla pod 10V, keď je MOD systém v prevádzke, môže spôsobiť havarijný stav systému. Používajte preto MOD systém len pri zapnutom motore vozidla. V prípade nutnosti prevádzky MOD systému pri vypnutom motore vozidla dbajte na dostatočnú kapacitu akumulátora.

MOD systém v základnej konfigurácii s 54 monitormi ma prúdový odber cca 21A pri 24V.

Upozornenie: vaša inštalácia nemusí presne zodpovedať popisu zariadenia v tomto návode, nakoľko nemusíte mať nainštalované potrebné HW doplnky či sprístupnené jednotlivé funkcie systému.



Obsah:

Úvod

1. Štart systému
2. Ovládanie zariadenia:
 - 2.1. zapnúť/vypnúť
 - 2.2. slúchadlá
 - 2.3. nastavenie vhodného uhla obrazovky
 - 2.4. nastavenie hlasitosti a jasu
 - 2.5. ovládanie prehrávania obsahu na dotykovej obrazovke
3. Popis jednotlivých funkcií z hľadiska používateľa:
 - 3.1. filmy
 - 3.2. hudba
 - 3.3. obrázky
 - 3.4. games/AV In
 - 3.5. AV vstupy (Capture box)
 - 3.6. Manual
4. Úvodný obrázok / video
5. Reklamné spoty / správy
6. Verejný oznam vodiča / sprievodcu
7. LAST GOOD funkcia
8. Funkcie DUAL BOOT a AUTO RECOVERY pre zvýšenie spoľahlivosti systému
9. Štruktúra SSD disku
10. Vytvorenie a správa multimediálneho obsahu
 - 10.1. konverzia filmov do formátu vhodného pre MOD systém
 - 10.2. konverzia hudby do formátu vhodného pre MOD systém
 - 10.3. konverzia obrázkov (foto) do formátu vhodného pre MOD systém
11. Kopírovanie multimediálneho obsahu (jednotlivých titulov) na SSD disk
12. UI Generátor - konverzia SSD disku pre použitie v MOD systéme
13. Výmena Intro video vo funkčnom systéme
14. Výmena reklamných spotov vo funkčnom systéme
15. Odstraňovanie závad
16. Schéma el.zapojenia - poistky (pre Retrofit inštalácie)

Úvod

Media On Demand (MOD) je moderný plne digitálny systém umožňujúci každému pasažierovi vo vozidle sledovať program podľa vlastného výberu a to úplne nezávisle od ostatných spolucestujúcich. Môže si vybrať zo širokej ponuky filmov, hudby a fotografií uložených na SSD disku (Solid State Disk) v serveri systému. Systém sa ovláda intuitívne a veľmi jednoducho priamo na dotykovej obrazovke monitoru. Systém má veľmi rýchlu odozvu na požiadavky užívateľa a umožňuje prehrávanie zvoleného titulu kedykoľvek pozastaviť, posunúť dopredu / dozadu, alebo si proste vybrať iný program. MOD systém môže byť doplnený o jednotku AV vstupov a rozšíriť tak ponuku programov o živé DVB-T alebo satelitné TV programy, zobrazenie navigácie či obrazu prednej kamery vozidla alebo akýkoľvek iný zdroj kompozitného video/audio signálu.



Dátum: 23.05.2013

Strana 3 / 23

Molpir s.r.o. sídlo: SNP 129, 919 04 Smolenice; prevádzka: Hrachová 30, 821 05 Bratislava, Slovenská republika, Tel.: 00421 2 4319 1219, Fax: 00421 2 4319 1220, e-mail: obchod@molpir.com, www.molpir.com, www.shop.molpir.com

IČO: 31431372, IČpD: SK 2020391560, Tatra banka Bratislava, č. ú.: 2628020575/1100, register: OS Trnava, odd: Sro, vlož.: 1045/T

MOLPIR GROUP CZ a.s., Technologická 838/14, 779 00 Olomouc, Holice, Česká republika, Tel.: 00420 585 315 017, Fax: 00420 585 315 021, e-mail: molpir_o@molpir.cz, www.molpir.cz

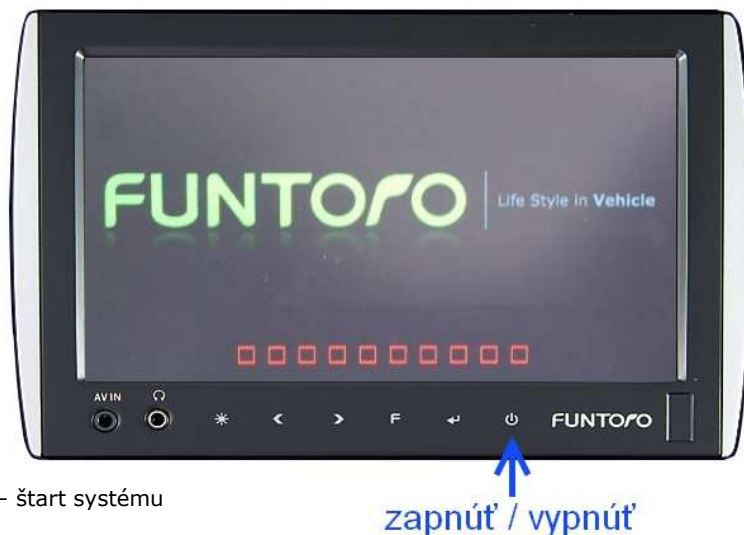
MOLPIR GROUP CZ a.s., Business centrum Klamovka, Plzeňská 155/113, 150 00 Praha 5 – Košíře, Tel.: 00420 724 606 000, e-mail: jsvoboda@molpir.cz, www.molpir.cz

IČO: 25828843, DIČ: CZ25828843, ČSOB Olomouc, č. ú.: 377913723/0300, Registrace: KOS, OR Ostrava, oddíl B, vložka č. 2094

1. Štart systému

MOD systém je napájaný z palubnej siete vozidla (permanentné napájanie) a zapína sa privedením signálu zapnutia zapalovania (ACC ON). Podľa jednotlivej inštalácie je možné zaradiť aj manuálny vypínač na prívod napätia ACC ON, vtedy sa MOD systém spustí až po zopnutí tohto vypínača.

Po zapnutí systému sa zapne MOD server a následne sa z neho zavedie systém do všetkých monitorov. Tento proces zaberie 3 až 5 minút. Počas štartu MOD servera je na všetkých monitoroch zobrazené logo výrobcu systému FUNTORO (obr.1). Počas zavádzania systému do monitorov sa na spodnej časti obrazovky monitora postupne vyplňajú červené štvorčeky, čím je signalizovaný postup inicializácie jednotlivých monitorov. Po úplnej inicializácii monitoru LCD obrazovka zhasne a tlačidlo ON/OFF monitora zostane podsvietené červenou LED. V tomto stave je monitor pripravený na použitie pasažierom.



Obr.1 – štart systému

2. Ovládanie zariadenia

FUNTORO MOD je plne digitálny systém umožňujúci komfortné ovládanie systému a výber požadovaného obsahu priamo na obrazovke monitora dotykom prsta. Ku každému monitoru sa pripoja slúchadlá, v ktorých pasažier počuje sprievodný zvuk zvoleného multimedialneho titulu.



Dátum: 23.05.2013

Strana 4 / 23

Molpir s.r.o. sídlo: SNP 129, 919 04 Smolenice; prevádzka: Hrachová 30, 821 05 Bratislava, Slovenská republika, Tel.: 00421 2 4319 1219, Fax: 00421 2 4319 1220, e-mail: obchod@molpir.com, www.molpir.com, www.shop.molpir.com

IČO: 31431372, IČP: SK 2020391560, Tatra banka Bratislava, č. ú.: 2628020575/1100, register: OS Trnava, odd: Sro, vlož.: 1045/T

MOLPIR GROUP CZ a.s., Technologická 838/14, 779 00 Olomouc, Holice, Česká republika, Tel.: 00420 585 315 017, Fax: 00420 585 315 021, e-mail: molpir_o@molpir.cz, www.molpir.cz

MOLPIR GROUP CZ a.s., Business centrum Klamovka, Plzeňská 155/113, 150 00 Praha 5 – Košíře, Tel.: 00420 724 606 000, e-mail: jsvoboda@molpir.cz, www.molpir.cz

IČO: 25828843, DIČ: CZ25828843, ČSOB Olomouc, č. ú.: 377913723/0300, Registrace: KOS, OR Ostrava, oddíl B, vložka č. 2094

ISO 9001

NU_MOD FUNTORO_001_23052013

2.1. zapnúť/vypnúť

Po inicializácii systému (tá prebehne zväčša ešte pred nastúpením cestujúcich do vozidla) vo vypnutom stave je obrazovka monitora tmavá a svieti len tlačidlo ON/OFF monitora (červené podsvietenie). Po krátkom stlačení tohto tlačidla sa monitor zapne a spustí sa automatické prehrávanie úvodného videa (ak je aktivovaná táto funkcia). Prehrávanie úvodného videa nie je možné prerušiť a po jeho ukončení sa na monitore zobrazí úvodné menu systému.



Obr.2 – úvodné Menu




Tlačidlá na spodnej ovládacej lište monitora sú dotykové a nie je potrebné ich silno stláčať, stačí na ne priložiť prst.

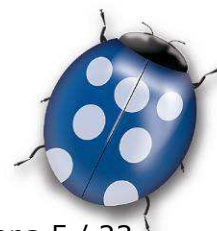
V danom momente sú aktívne len tie tlačidlá, ktoré sú podsvietené !



UPOZORNENIE: Po vypnutí MOD systému hlavným vypínačom na prístrojovej doske je nutné pred opätovným zapnutím počkať 1 minútu. Toto je dôležité, aby systém mohol štandardne ukončiť činnosť. Nedodržanie tejto zásady môže spôsobiť neočakávané správanie celého systému!

2.2. slúchadlá

Sprievodný zvuk multimedialneho obsahu sa prehráva do priložených slúchadiel. Zasuňte konektor slúchadiel do konektora monitora označeného znakom , slúchadlá si nasadte na hlavu. Hlasitosť zvuku nastavte podľa potreby (pozri bod 2.4.)



2.3. nastavenie vhodného uhla obrazovky

Každý monitor je možné individuálne nastaviť do polohy vhodnej na pozeranie v závislosti od sklopenia sediel a Vašej výšky. Zasuňte prsty do výrezu pod monitor a ťahom k sebe a dohora nastavte monitor do požadovaného uhla. Po skončení pozerania zatlačte prosím monitor do základnej polohy.



Obr.3 – nastavenie vhodného uhla monitora

2.4. nastavenie hlasitosti a jas

Na každom monitore je možné nastaviť hlasitosť zvuku a jas monitora podľa potreby. Hlasitosť sa nastavuje opakovaným stlačením > pre zvýšenie úrovne hlasitosti a < pre zníženie úrovne hlasitosti. Jas sa nastavuje podržaním tlačidla ☀ alebo jeho opakovaným stláčaním, až pokiaľ jas nebude na požadovanej úrovni.

Upozornenie: jas sa mení cyklicky od najnižšej úrovne k najvyššej, po dosiahnutí požadovanej úrovne tlačidlo pustite.



Obr.4 – Nastavenie hlasitosti a nastavenie jas monitora

2.5. ovládanie prehrávania obsahu na dotykovej obrazovke

Každý pasažier ovláda MOD systém individuálne na svojej obrazovke. Z ponuky si môže vybrať filmy, hudbu, obrázky, TV kanál alebo zobrazenie navigácie (ak sú TV a navigácia súčasťou ponuky) jednoducho dotykom prstu na príslušnú ikonku na obrazovke. Dotknutá ikonka zmení farbu a systém vašu požiadavku akceptuje. Väčšina menu má možnosť vnárania do úrovni (napríklad pri filmoch výber podľa jazykovej mutácie či žánru, obdobne výber interpretu, albumu a jednotlivjej skladby pri počúvaní



hudby). V jednotlivých menu či funkciách systému sa mení aj ponuka ovládacích prvkov. Napríklad počas prehrávania filmu sa po dotknutí prstom kdekoľvek na obrazovke zobrazí na pravom okraji ponuka ovládacích prvkov, z ktorých si môžete vybrať. Vždy sa zobrazí možnosť návratu o úroveň späť a prípadne možnosť priameho návratu do hlavného menu a aktívne ovládacie prvky pre danú funkcionality. Pre prezeranie filmov je to možnosť pozastavenia filmu (a jeho opätovne spustenie ďalej), možnosť posunu vpred alebo vzad v danom filme a tiež možnosť prechodu na ďalší alebo predchádzajúci film v zozname filmov. Bližšie sú jednotlivé možnosti ovládania popísané pre dané výbery funkcionality systému (filmy / hudba / obrázky / ...). Zobrazenie ovládacích prvkov na obrazovke je kontextovo orientované (vždy závisí od konkrétneho stavu systému / zvolenej funkcie systému) a pri nečinnosti užívateľa po určitej dobe automaticky zmizne.

3. Popis jednotlivých funkcií z hľadiska používateľa

Po zapnutí monitora a prehraní úvodného videa sa zobrazí hlavné menu systému. Voľbou-dotykom prsta na danej ikonke systém spustí zvolenú funkciu či prejde do inej úrovne menu.

3.1. Filmy

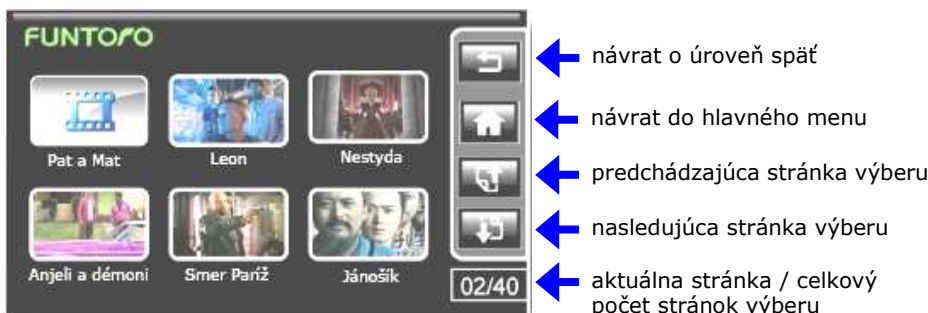
Po voľbe funkcie Filmy systém zobrazí ponuku dostupných filmov. V závislosti od počtu ponúkaných filmových titulov môže byť zoznam dostupných filmov organizovaný podľa rôznych kritérií s využitím štruktúry adresárov a podadresárov. Najčastejšie sú filmy rozdelené podľa žánru (komédia, dráma, krimi, kreslené, ...) alebo podľa jazykových mutácií ak je MOD systém používaný pasažiermi hovoriacimi viacerými jazykmi. Treba si uvedomiť, že v MOD systéme nie je možné voliť jazykovú verziu tak ako je to bežné v DVD prehrávačoch pri spustení filmu, ale sa vyberá priamo verzia filmu s príslušným jazykom. To znamená, že ak má byť film k dispozícii napríklad v anglickej, nemeckej a slovenskej verzii, tak je tento film na SSD disku uložený 3x, vždy so zvukom v príslušnom jazyku.

Pre výber filmu z ponuky pomáha užívateľovi grafické zobrazenie ponuky v ktorom sú jednotlivým filmom pridelené grafické ikonky spojené s názvom filmu. Tieto ikonky generuje systém automaticky pri spustení utility UI Generátor počas prípravy multimediálneho obsahu.

Po voľbe filmu dotykom prsta na príslušnej ikonke sa príslušný film spustí. Podľa verzie a nastavenia systému je možné, že pred samotným filmom sa spustí reklamný spot. Počas prehrávania reklamného spotu je dočasne obmedzená možnosť ovládania MOD systému užívateľom, t.j. reklamný spot nie je možné prerušiť či preskočiť. Úplné ovládanie systému užívateľom na obrazovke sa automaticky obnoví po skončení reklamného spotu. Počas prehrávania filmu sa po dotyku v ľubovoľnom bode obrazovky zobrazí na pravej strane obrazovky ponuka ovládacích prvkov. Film je možné dočasne pozastaviť, posunúť dopredu/dozadu, ukončiť s vrátením sa do menu výberu filmov, priamo sa presunúť na predchádzajúci / nasledujúci film v ponuke alebo sa vrátiť priamo do hlavného menu systému.



Ďalej sú uvedené jednotlivé ovládacie prvky na dotykovej obrazovke systému.



Obr.5 – funkcia „Film“ – výber filmu



Obr.6 ↑ vpred/vzad (posun filmu) dotyk - na požadovanú pozíciu

Poznámka: v prípade voľby posunu filmu v pred / vzad je potrebné pred ďalšou voľbou ovládania počkať až pokým lišta posunu vpred/vzad nezmizne alebo stlačiť tlačidlo „F“ na spodnej ovládacej lište monitora.

Všetky filmy uložené v MOD systéme FUNTORO musia byť vo formáte **avi** podľa špecifikácie uvedenej v odseku 10.1 tohto návodu.

3.2. Hudba

Po voľbe funkcie Hudba systém zobrazí ponuku dostupných albumov / skladieb. V závislosti od počtu ponúkaných hudobných titulov môže byť zoznam dostupných hudobných skladieb organizovaný podľa rôznych kritérií s využitím štruktúry adresárov a podadresárov. Najčastejšie sú hudobné tituly rozdelené podľa autorov alebo žánru (Pop, Rock, Klasika, Country, ...). Samozrejmosťou je organizácia skladieb v štruktúre Autor - Album - Skladba. Počas prehrávania hudby sú na obrazovke monitoru zobrazované fotografie uložené v systéme. Užívateľ má však možnosť kedykoľvek obmedziť zobrazovanie fotografií počas počúvania hudby.

Počas prehrávania hudby sa po dotyku v ľubovoľnom bode obrazovky zobrazí na pravej strane obrazovky ponuka ovládacích prvkov. Prehrávanie hudby je možné dočasne pozastaviť a následne znovu obnoviť, vypnúť prehrávanie fotografií (nočný režim), priamo sa presunúť na predchádzajúcu / nasledujúcu skladbu v ponuke alebo sa vrátiť priamo do hlavného menu systému.



Ďalej sú uvedené jednotlivé ovládacie prvky na dotykovej obrazovke systému.



Obr.7 – funkcia „Hudba“ – výber skladby



Obr.8 – funkcia „Hudba“ – ovládanie prehrávania skladby

Všetky hudobné tituly uložené v MOD systéme FUNTORO musia byť vo formáte MP3 podľa špecifikácie uvedenej v odseku 10.2 tohoto návodu.

3.3. Obrázky

Po voľbe funkcie Obrázky systém zobrazí ponuku dostupných obrázkov. V závislosti od počtu ponúkaných fotografií môže byť zoznam dostupných fotografií / obrázkov organizovaný podľa rôznych kritérií s využitím štruktúry adresárov a podadresárov. Najčastejšie sú obrázky rozdelené podľa miesta vzniku, udalosti alebo žánru.

Počas prehrávania obrázkov sa po dotyku v ľubovoľnom bode obrazovky zobrazí na pravej strane obrazovky ponuka ovládacích prvkov. Prehrávanie obrázkov je možné dočasne pozastaviť a následne znovu obnoviť, priamo sa presunúť na predchádzajúci / nasledujúci obrázok v ponuke alebo sa vrátiť priamo do hlavného menu systému.

Ďalej sú uvedené jednotlivé ovládacie prvky na dotykovej obrazovke systému.



Obr.9 – funkcia „Obrázky“ – výber obrázkov z ponuky



Dátum: 23.05.2013

Strana 9 / 23

Molpir s.r.o. sídlo: SNP 129, 919 04 Smolenice; prevádzka: Hrachová 30, 821 05 Bratislava, Slovenská republika, Tel.: 00421 2 4319 1219, Fax: 00421 2 4319 1220, e-mail: obchod@molpir.com, www.molpir.com, www.shop.molpir.com

IČO: 31431372, IČpD: SK 2020391560, Tatra banka Bratislava, č. ú.: 2628020575/1100, register: OS Trnava, odd: Sro, vlož.: 1045/T

MOLPIR GROUP CZ a.s., Technologická 838/14, 779 00 Olomouc, Holice, Česká republika, Tel.: 00420 585 315 017, Fax: 00420 585 315 021, e-mail: molpir_o@molpir.cz, www.molpir.cz

MOLPIR GROUP CZ a.s., Business centrum Klamovka, Plzeňská 155/113, 150 00 Praha 5 – Košíře, Tel.: 00420 724 606 000, e-mail: jsvoboda@molpir.cz, www.molpir.cz

IČO: 25828843, DIČ: CZ25828843, ČSOB Olomouc, č. ú.: 377913723/0300, Registrace: KOS, OR Ostrava, oddíl B, vložka č. 2094

ISO 9001

NU_MOD FUNTORO_001_23052013



- ← návrat o úroveň späť
- ← pozastavenie / obnovenie prehrávania
- ← predchádzajúci obrázok
- ← nasledujúci obrázok

Obr.10 – funkcia „Obrázky“ – ovládanie prehrávania obrázkov

Všetky fotografie uložené v MOD systéme FUNTORO musia byť vo formáte .jpg s rozlíšením 800 x 480 bodov.

3.4. Hry / AV In

Po voľbe funkcie Hry / AV In systém aktivuje externé AV vstupy jednotlivého monitoru a zobrazí príslušný kompozitný AV signál. Táto možnosť sa dá využiť na pripojenie hernej konzoly s AV výstupom alebo na prehrávanie kompozitného AV signálu na monitore MOD systému (napr. prezeranie záznamu z kamery, MP4 prehrávača a pod.). V režime prehrávania kompozitného AV signálu obrazovka MOD monitoru nepodporuje funkčnosť „dotyková obrazovka“ a je de facto len zobrazovacím prvkom (monitor). V prípade zapojenia hernej konzoly má užívateľ k dispozícii hry uložené v hernej konzole a MOD monitor slúži len na zobrazenie prebiehajúcej hry. Hra sa ovláda priamo na hernej konzole.

Keď nie je k AV vstupu pripojený žiadny AV signál na MOD monitore sa zobrazí správa „No signal“. MOD monitor má v bežnom prevedení 2 AV vstupy - jeden na prednom paneli monitora označený ako AV (3.5 mm konektor) a druhý je na zadnej strane monitora (nie je určený pre bežného užívateľa).

3.5. AV vstupy (Capture box)

Popri multimediálnom obsahu nahranom na SSD disku MOD servera je možné systém rozšíriť o modul AV vstupov, ktorý ponúka živé vstupy AV kompozitných signálov. Najčastejšie sa pre živé AV vstupy používa signál z palubných kamier, navigácie a televízie. Podľa konfigurácie systému je možné ponúknuť až 16 AV vstupov. V prípade pozerania niektorého z AV vstupov nemá užívateľ k dispozícii možnosť ovládania daného vstupu na svojom monitore a je len pasívnym pozorovateľom prehrávaného obsahu (napríklad pri sledovaní televízie má možnosť si vybrať len z ponuky naladených TV kanálov ale nemá možnosť preladiť TV tuner na inú TV stanicu/program).

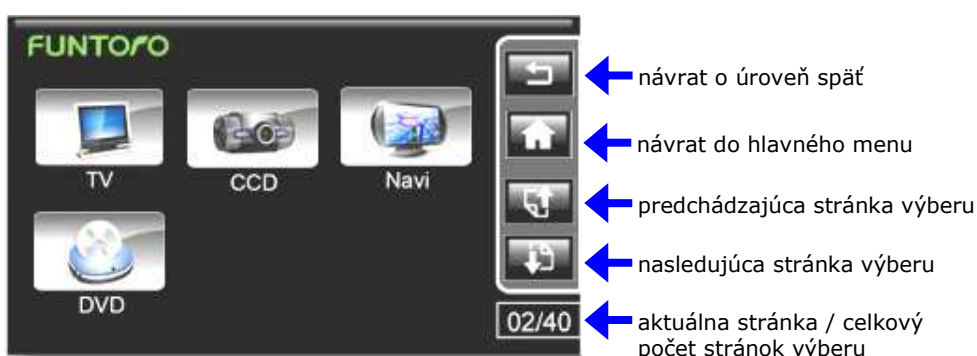
Podľa typu a množstva zapojených AV vstupov je navrhnutý aj grafický interfejs užívateľa (menu) a úroveň vnárania. Samotné ovládanie na dotykovej obrazovke je redukované len na možnosti výberu jednotlivých kanálov (AV vstupu) a odpadá možnosť aktívneho ovládania obsahu (pozastavenie / obnova prehrávania či posun vpred / vzad).

Vzhľad menu pre voľbu AV vstupov je výrazne závislý na jednotlivých inštaláciách systému počte zapojených AV vstupov v danom MOD systéme. Najčastejšie sú MOD systémy rozšírené o možnosť sledovania pohľadu čelnej kamery



zabudovanej vo vozidle, navigačného systému a televízie. V ponuke bývajú programy DVB-T (pozemná digitálna televízia) ako aj programy satelitnej televízie. V prípade sledovania televízie môže byť príjem a kvalita obrazu výrazne ovplyvnená kvalitou prijímaného signálu v danej lokalite. Špeciálne v prípade satelitnej televízie je nutný priamy výhľad satelitnej antény na požadovaný satelit a tak je príjem výrazne ovplyvňovaný lokalitou. Najhorší je príjem satelitnej TV v mestách (budovy bránia príjmu signálu), v horských oblastiach a na cestách lemovaných stromoradiím a podobne. Pri ceste na diaľniciach býva príjem signálu kvalitný. Mosty ponad diaľnicou zapríčiňujú len krátkodobé výpadky signálu. Samotná rýchlosť vozidla nemá na príjem TV satelitného signálu vplyv, skôr je signál pri vyšších rýchlostiach lepší.

Ďalej sú uvedené jednotlivé ovládacie prvky na dotykovej obrazovke systému.



Obr.11 – funkcia „TV/AV“ vstupy – výber AV zdroja z ponuky



Obr.12 – funkcia „TV/AV“ vstupy – ovládanie prehrávania živých vstupov

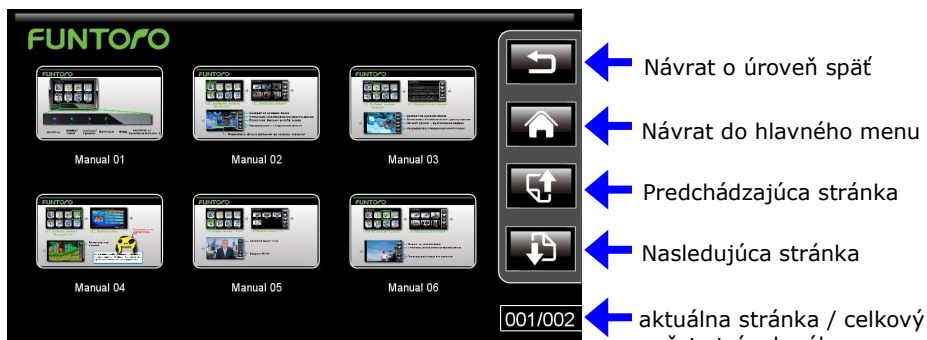
Vzhľadom na použitú technológiu konverzie AV vstupu do digitálneho tvaru a následnej distribúcie k jednotlivým používateľom dochádza k časovému posunu obrazu medzi jednotlivými užívateľmi (až v rozsahu niekoľkých sekúnd). Je to zrejmé napríklad, keď na susedných monitoroch je sledovaný obraz toho istého AV vstupu ale zobrazovaný dej je s posunom niekoľkých sekúnd. Toto je normálny stav a nejedná sa o poruchu systému. Synchronizácia obrazu a zvuku pre každý z monitorov je však vždy presne zachovaná.

3.6. Manuál

MOD systém ponúka on-line užívateľský manuál s pokynmi pre základnú obsluhu MOD systému používateľom. Na monitore sa zobrazí ponuka obrázkov popisujúcich



jednotlivé funkcie systému. Po voľbe zodpovedajúcej ikonky sa zobrazí popis požadovanej funkcie na celú plochu obrazovky monitora.



Obr.13 – funkcia „Manuál“ – výber AV zdroja z ponuky



Obr.14 – funkcia „TV/AV“ vstupy – ovládanie prehrávania živých vstupov

4. Úvodné video

Po zapnutí monitora sa ešte pred zobrazením hlavného menu spustí podľa nastavenia systému úvodné video. Počas prehrávania úvodného videa je dočasne obmedzená možnosť ovládania MOD systému užívateľom, t.j. úvodnú sekvenciu nie je možné prerušiť či preskočiť. Úplné ovládanie systému užívateľom na obrazovke sa automaticky obnoví po skončení úvodného videa a vtedy sa aj zobrazí hlavné menu MOD systému.

V úvodnom videu systému je možné zobraziť bezpečnostné informácie, vlastné predstavenie dopravcu či cestovnej kancelárie, predstavenie cieľa zájazdu či akýkoľvek reklamný spot.

Úvodné video systému môže správca MOD systému kedykoľvek vymeniť aj bez nutnosti následného spustenia UI Script Generátora. Je však nutné bezpodmienečne zachovať požadovaný formát súboru, názov a umiestnenie súboru na SSD disku. Pre dĺžku úvodného videa nie sú technické obmedzenia, je však potrebné zvážiť jeho dĺžku z hľadiska únosnosti pre používateľa pri štarte systému, nakoľko úvodné video nie je možné prerušiť či preskočiť a funkcie MOD systému sa sprístupnia používateľovi až po ukončení úvodného videa.

Úvodné video v MOD systéme FUNTORO musí byť uložené pod názvom **intro.avi** a musí mať formát podľa špecifikácie uvedenej v odseku 10.1 tohto návodu.

5. Reklamné spoty / správy

V MOD systéme je možné povoliť / zakázať automatické prehrávanie reklamných spotov a alebo textových správ (plávajúci text v popredí aktuálneho MOD obsahu).



Najčastejšie sa využíva možnosť spustenia reklamného spotu na začiatku spusteného filmu a prípadne ďalšie prerušenie reklamou v nastavených intervaloch (napríklad každých 30 minút). Keď je v adresári **Ad / Movie** nahraných viacej reklamných spotov budú sa postupne obmieňať pri spúšťaní filmov. Počet použitých reklamných spotov v systéme nie je obmedzený. Reklamné spoty musia spĺňať podmienky formátu video súborov rovnako ako bežné filmy (XviD Movie (*.avi), rozlíšenie 720 x 480, Bit rate 1.2 Mbps, Full Zoom, Frame Rate ≤ 29.97 FPS; Audio formát stereo MP3, Bit rate 128 Kbps, Sample Rate 48 kHz).

Obdobné pravidlá platia aj pre textové správy (plávajúci text) zobrazované na hornom okraji. Textové správy sú uložené ako jednoduché textové súbory s príponou **.txt** v adresári **Ad / Text**.

Poznámka: po nahraní nových reklamných spotov do systému nie je nutné spustiť UI Script Generátor.

6. Verejný oznam vodiča / sprievodcu

V prípade potreby oznamu vodiča alebo sprievodcu pre cestujúcich je systém vybavený funkciou Verejný oznam. V takomto prípade po zapnutí mikrofónu vodiča alebo sprievodcu vozidla sa automaticky preruší prehrávanie multimediálneho obsahu na všetkých monitoroch a v centrálnych reproduktoroch vozidla alebo priamo v slúchadlách jednotlivých monitorov (podľa typu zapojenia vstupu mikrofónu) sa ozve oznam. Po vypnutí mikrofónu sa systém vráti do pôvodného stavu, prehrávanie filmov, hudby a prezeranie fotografií pokračuje od bodu kde bolo prerušené a obnoví sa prehrávanie živých AV vstupov (živé AV vstupy pokračujú v pozadí bez prerušenia, len nie sú zobrazené na monitoroch a nie je možné sa v nich vrátiť späť).

Poznámka: Prerušenie a obnovenie prehrávania multimediálneho obsahu a živých AV vstupov môže na jednotlivých monitoroch prebehnúť s časovým oneskorením až niekoľko sekúnd. Tento časový posun je spôsobený použitou technológiou digitálneho prenosu dátových paketov k jednotlivým používateľom (až v rozsahu niekoľkých sekúnd). Toto je normálny stav a nejedná sa o poruchu systému.

7. Funkcia LAST GOOD



Pri vypnutí celého systému alebo aj len jednotlivého monitoru sa po následnom zapnutí obnoví prevádzka v tom bode, kde bola prerušená. Pri prezeraní filmov sa po opätovnom zapnutí monitora premietne úvodné video a potom sa spustí prehrávanie filmu od bodu, kde bolo prerušené. Pri počúvaní hudby sa po opätovnom zapnutí monitora spustí priamo prehrávanie hudby od bodu kde bolo prerušené. Obdobne sa obnoví prezeranie fotografií či iných funkcií systému.

Určitou výnimkou je spracovanie živých AV vstupov (televízne vysielanie, rádio, kamery, navigácia, ...), kde sa počas vypnutia systému „stratia“ určité pasáže a nie je možné sa k nim už späť vrátiť.



Dátum: 23.05.2013

Strana 13 / 23

Molpir s.r.o. sídlo: SNP 129, 919 04 Smolenice; prevádzka: Hrachová 30, 821 05 Bratislava, Slovenská republika, Tel.: 00421 2 4319 1219, Fax: 00421 2 4319 1220, e-mail: obchod@molpir.com, www.molpir.com, www.shop.molpir.com

IČO: 31431372, IČpD: SK 2020391560, Tatra banka Bratislava, č. ú.: 2628020575/1100, register: OS Trnava, odd: Sro, vlož.: 1045/T

MOLPIR GROUP CZ a.s., Technologická 838/14, 779 00 Olomouc, Holice, Česká republika, Tel.: 00420 585 315 017, Fax: 00420 585 315 021, e-mail: molpir_o@molpir.cz, www.molpir.cz

MOLPIR GROUP CZ a.s., Business centrum Klamovka, Plzeňská 155/113, 150 00 Praha 5 – Košíře, Tel.: 00420 724 606 000, e-mail: jsvoboda@molpir.cz, www.molpir.cz

IČO: 25828843, DIČ: CZ25828843, ČSOB Olomouc, č. ú.: 377913723/0300, Registrace: KOS, OR Ostrava, oddíl B, vložka č. 2094

ISO 9001

NU_MOD FUNTORO_001_23052013

8. Funkcie DUAL BOOT a AUTO RECOVERY pre zvýšenie spoľahlivosti systému



DUAL BOOT je systémová funkcia zabezpečujúca automatický štart systému v prípade, keď sa z ľubovoľného dôvodu nemôže systém naštartovať štandardným spôsobom.



AUTO RECOVERY je systémová funkcia zabezpečujúca neustálu automatickú kontrolu činnosti systému a v prípade zistenia závažného problému sa celý systém reštartuje tak, aby sa obnovila riadna prevádzka systému.

9. Štruktúra SSD disku

MOD systém má multimediálny obsah (filmy, hudobné skladby a fotografie) uložené na SSD disku (Solid State Disk), ktorý sa vyznačuje vysokou rýchlosťou čítania a neobsahuje žiadne pohyblivé súčasti. Popri multimediálnom obsahu je na SSD disku uložená aj samotná aplikácia (užívateľské rozhranie) t.j. popis ako systém reaguje na jednotlivé požiadavky užívateľa. Pre správne fungovanie systému musia byť filmy, hudobné skladby a fotografie uložené na predpísané miesto na SSD disku. Po nahraní multimediálneho obsahu na SSD disk musí prebehnúť konverzia dát do finálneho formátu vhodného pre MOD systém. Na to slúži program UI Script Generátor a príslušný Profil, v ktorom je predpísané ako bude vyzerat grafické rozhranie, jednotlivé menu systému a aké činnosti sa majú vykonať pri aktivitách - voľbách užívateľov systému.

V MOD systéme môžu byť použité 2 typy digitálnych monitorov - 7" monitor s rozlíšením 800 x 480 bodov a 10" monitor s rozlíšením 1024 x 600 obrazových bodov (pixelov). Program UI Script Generátor vytvorí samostatne grafické zobrazenie pre 7" a 10" monitory. V prípade, že v jednom MOD systéme je použitý len jeden typ monitorov, najčastejšie 7" s rozlíšením 800 x 480 bodov, tak môže byť príslušný Profil upravený tak, aby na SSD disk neukladal súbory pre nepoužívaný typ monitora.

	[Ad]	adresár pre súbory reklamy:
	[Movie]	reklamné spoty
	[Text]	textové správy (reklamné, flash oznamy, ...)
	[Manual]	systémový adresár, kde sú uložené súbory funkcie MANUAL
	[Movie]	adresár pre všetky filmy
	[Music]	adresár pre všetky hudobné tituly
	[Photo]	adresár pre všetky fotografie
	[Target]	systémový adresár, kde sú uložené všetky súbory grafického rozhrania a funkcionality MOD systému

Prevádzkovateľ (správca) MOD systému môže multimediálny obsah rozvrhnúť do podadresárov podľa rôznych kritérií a vytvorí tak štruktúru umožňujúcu prehľadnejšiu ponuku pre užívateľa.






Má význam napríklad rozdeliť filmy podľa žánru (komédia, dráma, akčný, rodinný, kreslený, ...) alebo podľa jazykových mutácií ak má pre prevádzkovateľa význam ponúknuť filmy v rôznych jazykoch. Obdobne pre hudobné tituly má význam vytvoriť podadresáre podľa žánru (Pop, Rock, Klasika, Country, ...) a v ďalšej úrovni podľa autorov. Prevádzkovateľ systému môže meniť štruktúru podadresárov, musí však zachovať princíp, že všetky filmy musia byť uložené buď priamo v adresári MOVIE alebo v jeho podadresároch, všetky hudobné tituly musia byť uložené buď priamo v adresári MUSIC alebo v jeho podadresároch a všetky fotografie musia byť uložené buď priamo v adresári PHOTO alebo v jeho podadresároch.

Úprava funkcionality systému nie je dostupná prevádzkovateľovi (správcovi) MOD systému a je navrhnutá dodávateľom vytvorením špecifického Profilu pre prevádzkovateľa ešte pred inštaláciou MOD systému do vozidla. Prevádzkovateľ systému môže meniť multimediálny obsah na SSD disku nahraním nových filmov, hudobných titulov a fotografií podľa potreby, vždy však musí po zmene multimediálneho obsahu spustiť program UI Script Generátor spolu s príslušným Profilom, ktorý vytvorí SSD disk vhodný pre konkrétny MOD systém prevádzkovateľa.

Poznámka: Podľa funkcionality navrhnutej pre jednotlivý MOD systém môže byť štruktúra SSD disku pozmenená tak aby vyhovovala potrebám špecifickej aplikácie.

Z dôvodu zabezpečenia správnej funkcionality MOD systému nie je vhodné aby  prevádzkovateľ (správca) MOD systému menil obsah adresárov **Target a Manual** na SSD disku a zasahoval do dodaného PROFILU pre UI Script Generátor. V prípade potreby zmeny grafického rozhrania alebo funkcionality MOD systému obráťte sa na svojho dodávateľa MOD systému, ktorý požadované zmeny zabezpečí.

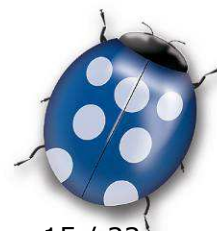
Poznámka: Pre jeden MOD systém môže mať prevádzkovateľ pripravených viac SSD diskov s rôznym multimediálnym obsahom. Jednoduchou výmenou SSD diskov a reštartovaním MOD systému tak môže v priebehu niekoľkých minút zmeniť multimediálny obsah a prípadne aj grafické rozhranie MOD systému a ponúknuť tak vhodný obsah práve prepravovaným pasažierom.

10. Vytvorenie a správa multimediálneho obsahu

10.1. konverzia filmov do formátu vhodného pre MOD systém

Všetky filmy uložené v MOD systéme FUNTORO musia mať nasledovný formát:

Video formát:	XviD Movie (*.avi)
Rozlíšenie (Resolution):	720 x 480
Dátový tok (Bit Rate):	1,2 Mbps
Zoom:	Full
Snímková frekvencia (Frame Rate):	≤ 29,97 FPS



Audio formát:	MP3
Dátový tok (Bit Rate):	128 Kbps
Vzorkovacia frekvencia (Sample Rate):	48 000 Hz
Kanály:	Stereo

10.2. konverzia hudby do formátu vhodného pre MOD systém

Všetky hudobné tituly uložené v MOD systéme FUNTORO musia mať nasledovný formát:

Audio formát:	MP3
Dátový tok (Bit Rate):	128 Kbps
Vzorkovacia frekvencia (Sample Rate):	48 000 Hz
Kanály:	Stereo

10.3. konverzia obrázkov (foto) do formátu vhodného pre MOD systém

Všetky fotografie uložené v MOD systéme FUNTORO musia mať nasledovný formát:

Formát:	.jpg
Rozlíšenie (Resolution):	800 x 480

Poznámka: fotografie môžu byť uložené aj vo vyššom rozlíšení, nemá to však žiadny význam pre zvýšenie kvality zobrazenia obrázkov. Použitie obrázkov s vyšším rozlíšením zbytočne obsadzuje miesto na SSD disku MOD systému a nutná konverzia do výsledného formátu 800x480 spomaľuje prehrávanie obrázkov.

11. Kopírovanie multimediálneho obsahu (jednotlivých titulov) na SSD disk

Po získaní filmov, hudobných titulov, fotografií, úvodného videa či reklamných spotov je potrebné tieto súbory nahráť na SSD disk MOD systému. SSD disk vyberte z MOD servera len keď je MOD server vypnutý. Následne ho zapojte štandardným prepojavacím káblom (USB na mini USB port) k PC alebo Notebooku, kde máte uložené zdrojové súbory filmov, hudby, fotografie a prípadne ďalšie súbory ako úvodné video a reklamné spoty. Je dôležité bezpodmienečne dodržať umiestnenie všetkých filmov do adresára MOVIE. Adresár MOVIE môže mať ľubovoľne organizovanú štruktúru podadresárov, v takom prípade je potrebné nakopírovať jednotlivé filmy v požadovanom avi formáte do určených podadresárov. Obdobne je potrebné nakopírovať všetky hudobné tituly do adresára MUSIC a všetky fotografie do adresára PHOTO.

12. UI Generátor

UI Generátor je program slúžiaci na prípravu SSD disku pre použitie vo FUNTORO MOD systéme. UI Generátor vytvára ikony reprezentujúce všetok multimediálny obsah (filmy, hudba a obrázky) uložený na SSD disku a vytvára tiež kópiu aplikácie (xml súbory slúžiace na ovládanie celého systému a jeho reakcií na požiadavky užívateľov). UI Generátor používa profily, v ktorých sú uložené popisy jednotlivých aplikácií. Napríklad, môžete mať profil vhodný pre mladšiu generáciu a iný pre starších pasažierov.



Dátum: 23.05.2013

Strana 16 / 23

Molpir s.r.o. sídlo: SNP 129, 919 04 Smolenice; prevádzka: Hrachová 30, 821 05 Bratislava, Slovenská republika, Tel.: 00421 2 4319 1219, Fax: 00421 2 4319 1220, e-mail: obchod@molpir.com, www.molpir.com, www.shop.molpir.com

IČO: 31431372, IČpD: SK 2020391560, Tatra banka Bratislava, č. ú.: 2628020575/1100, register: OS Trnava, odd: Sro, vlož.: 1045/T

MOLPIR GROUP CZ a.s., Technologická 838/14, 779 00 Olomouc, Holice, Česká republika, Tel.: 00420 585 315 017, Fax: 00420 585 315 021, e-mail: molpir_o@molpir.cz, www.molpir.cz

MOLPIR GROUP CZ a.s., Business centrum Klamovka, Plzeňská 155/113, 150 00 Praha 5 – Košře, Tel.: 00420 724 606 000, e-mail: jsvoboda@molpir.cz, www.molpir.cz

IČO: 25828843, DIČ: CZ25828843, ČSOB Olomouc, č. ú.: 377913723/0300, Registrace: KOS, OR Ostrava, oddíl B, vložka č. 2094

ISO 9001

NU_MOD FUNTORO_001_23052013

s odlišným užívateľským rozhraním. Multimediálny obsah môže byť odlišný pre rôzne cieľové skupiny divákov. Po spustení konverzie disku s multimediálnym obsahom programom UI Generátor už nemeňte obsah SSD disku okrem prípadnej výmeny úvodného videa alebo reklamných spotov. Úvodné video a reklamné spoty sú priamo spravované MOD systémom a preto nie sú potrebné zodpovedajúce ikony pre ich štart užívateľom. Výmena úvodného videa je popísaná v kapitole 13 tejto príručky a výmena reklamných spotov je popísaná v kapitole 14 tejto príručky.



Uvedomte si prosím, že Profil obsahuje všetky informácie špecifické pre daného zákazníka a inštaláciu a preto je dodávaný výrobcom MOD systému FUNTORO alebo dodávateľom multimediálneho obsahu. Zákazník nie je oprávnený sám vykonať žiadne zmeny na dodanom Profile.

Nainštalujte prosím UI Generátor z CD disku alebo z USB kľúča na Váš počítač spustením programu **setup.exe**. Sprievodca inštalácie UI Generátora Vás prevedie inštaláčnou procedúrou:



Stlačte **Next** na spustenie inštalácie UI Generátora. Každý užívateľ MOD systému je oprávnený používať UI Generátor na konverziu SSD disku pre použitie s MOD systémom.



Potvrďte prosím doporučené umiestnenie inštalácie programu UI Generátor stlačením **Next**.



Dátum: 23.05.2013

Strana 17 / 23

Molpir s.r.o. sídlo: SNP 129, 919 04 Smolenice; prevádzka: Hrachová 30, 821 05 Bratislava, Slovenská republika, Tel.: 00421 2 4319 1219, Fax: 00421 2 4319 1220, e-mail: obchod@molpir.com, www.molpir.com, www.shop.molpir.com

IČO: 31431372, IČpD: SK 2020391560, Tatra banka Bratislava, č. ú.: 2628020575/1100, register: OS Trnava, odd: Sro, vlož.: 1045/T

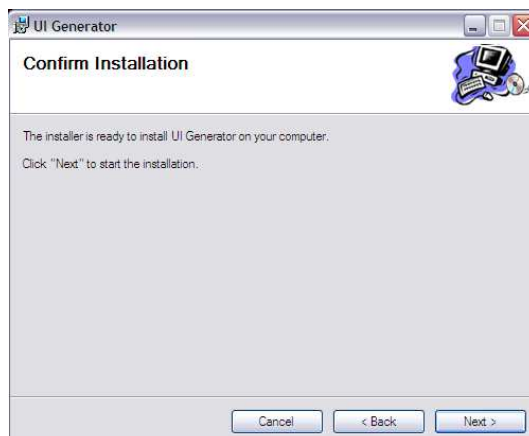
MOLPIR GROUP CZ a.s., Technologická 838/14, 779 00 Olomouc, Holic, Česká republika, Tel.: 00420 585 315 017, Fax: 00420 585 315 021, e-mail: molpir_o@molpir.cz, www.molpir.cz

MOLPIR GROUP CZ a.s., Business centrum Klamovka, Plzeňská 155/113, 150 00 Praha 5 – Košíře, Tel.: 00420 724 606 000, e-mail: jsvoboda@molpir.cz, www.molpir.cz

IČO: 25828843, DIČ: CZ25828843, ČSOB Olomouc, č. ú.: 377913723/0300, Registrace: KOS, OR Ostrava, oddíl B, vložka č. 2094

ISO 9001

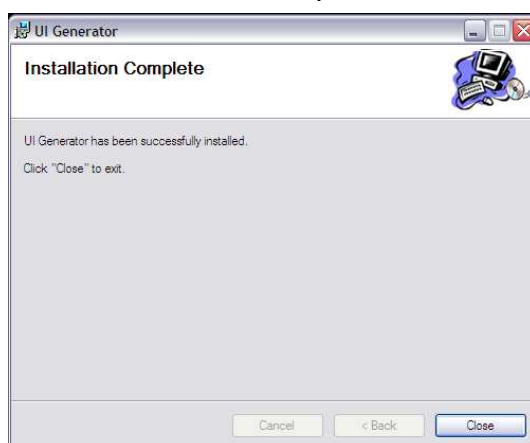
NU_MOD FUNTORO_001_23052013



Potvrďte prosím štart inštalácie programu UI Generátor stlačením **Next**.



Postup inštalácie programu UI Generátor je zobrazený v dialógovom okne inštaláčného programu. Vyčkajte prosím pokým inštalácia nie je ukončená, potom stlačte **Close** pre ukončenie celého inštaláčného procesu.



Inštalácia programu UI Generátor je ukončená vytvorením ikony  na pracovnej ploche počítača. Program UI Genrátor spustíte dvojitým kliknutím myši na túto ikonu. 

Dátum: 23.05.2013

Strana 18 / 23

Molpir s.r.o. sídlo: SNP 129, 919 04 Smolenice; prevádzka: Hrachová 30, 821 05 Bratislava, Slovenská republika, Tel.: 00421 2 4319 1219, Fax: 00421 2 4319 1220,
e-mail: obchod@molpir.com, www.molpir.com, www.shop.molpir.com

IČO: 31431372, IČpD: SK 2020391560, Tatra banka Bratislava, č. ú.: 2628020575/1100, register: OS Trnava, odd: Sro, vlož.: 1045/T

MOLPIR GROUP CZ a.s., Technologická 838/14, 779 00 Olomouc, Holice, Česká republika, Tel.: 00420 585 315 017, Fax: 00420 585 315 021, e-mail: molpir_o@molpir.cz, www.molpir.cz

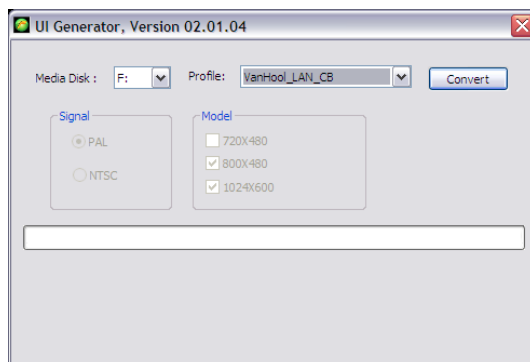
MOLPIR GROUP CZ a.s., Business centrum Klamovka, Pízeňská 155/113, 150 00 Praha 5 – Košiče, Tel.: 00420 724 606 000, e-mail: jsvoboda@molpir.cz, www.molpir.cz

IČO: 25828843, DIČ: CZ25828843, ČSOB Olomouc, č. ú.: 377913723/0300, Registrace: KOS, OR Ostrava, oddíl B, vložka č. 2094

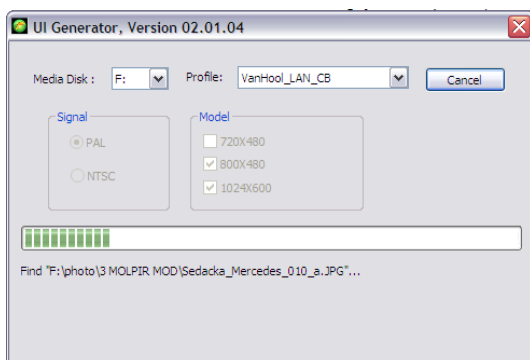
ISO 9001

NU_MOD FUNTORO_001_23052013

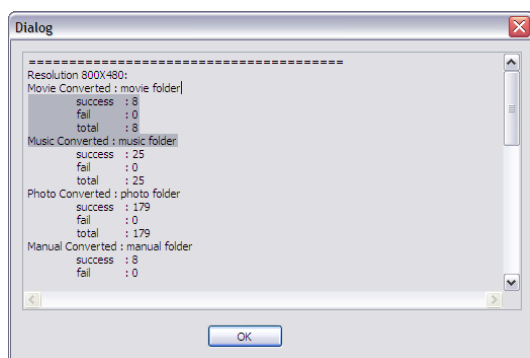
Následne sa otvorí dialógové okno programu UI Generátor a požaduje výber / potvrdenie ponúknutých údajov pre média disk a zvolený profil:



Potvrďte prosím ponúknutý média disk a profil alebo si zvolte iný profil podľa Vašej potreby (ak je takáto možnosť dostupná) a potom stlačte **Convert**. UI Generátor zahájí konverziu pripojeného média disku do požadovaného formátu podľa zvoleného profilu. Proces konverzie môže trvať 15 až 30 minút pre 64 GB SSD disk v závislosti od využitého miesta na disku a zvoleného profilu. Polia Signal a Model sú len informatívne, nakoľko tieto polia nie sú prístupné užívateľovi (sú priamo závislé na použítom profile). Postup konverzie SSD disku je zobrazený v indikačnom poli v strede dialógového okna a práve spracovávaný súbor je zobrazený tesne pod indikačným poľom.



Po ukončení konverzie disku vypíše UI Generátor tabuľku s výsledkami konverzie súborov. Skontrolujte prosím, či boli všetky súbory úspešne skonvertované. Pre pohyb v tabuľke použite bežec na pravej strane dialógového okna.



Dátum: 23.05.2013

Strana 19 / 23

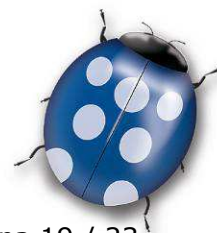
Molpir s.r.o. sídlo: SNP 129, 919 04 Smolenice; prevádzka: Hrachová 30, 821 05 Bratislava, Slovenská republika, Tel.: 00421 2 4319 1219, Fax: 00421 2 4319 1220, e-mail: obchod@molpir.com, www.molpir.com, www.shop.molpir.com


IČO: 31431372, IČpD: SK 2020391560, Tatra banka Bratislava, č. ú.: 2628020575/1100, register: OS Trnava, odd: Sro, vlož.: 1045/T

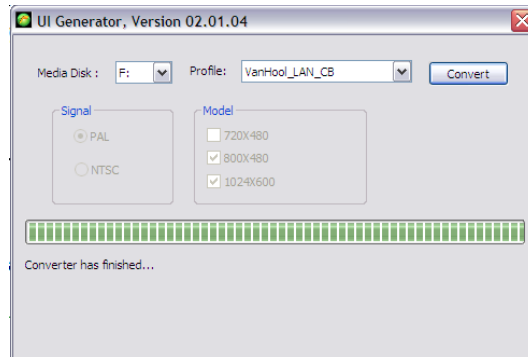
MOLPIR GROUP CZ a.s., Technologická 838/14, 779 00 Olomouc, Holice, Česká republika, Tel.: 00420 585 315 017, Fax: 00420 585 315 021, e-mail: molpir_o@molpir.cz, www.molpir.cz

MOLPIR GROUP CZ a.s., Business centrum Klamovka, Plzeňská 155/113, 150 00 Praha 5 – Košře, Tel.: 00420 724 606 000, e-mail: jsvoboda@molpir.cz, www.molpir.cz

IČO: 25828843, DIČ: CZ25828843, ČSOB Olomouc, č. ú.: 377913723/0300, Registrace: KOS, OR Ostrava, oddíl B, vložka č. 2094



Ak konverzia disku prebehla úspešne stlačte prosím **OK**. Potom UI Generátor ukončí proces konverzie vypísaním správy : **Converter has finished ...** (Konverzia ukončená ...). Zavrite dialógové okno programu UI Generátora stlačením  v pravom hornom rohu dialógového okna.



Ak boli vypísané problémy s konverziou niektorých súborov skontrolujte prosím, tieto súbory na SSD disku či majú požadovaný formát alebo či nie sú inak poškodené a potom spustíte program UI Generátor odznovu. Ak problém s niektorým súborom pretrvávajú, vymažte ten súbor z SSD disku, alebo ho nahradte novou správnou kópiou a spustíte odznovu program UI Generátor.

Poznámka: Program UI Generátor môžete kedykoľvek zopakovať pre ten istý SSD disk, len si buďte vždy istý, že celý proces konverzie bol riadne ukončený pred zavretím programu UI Generátor, inak nemusí MOD systém správne fungovať.

13. Výmena úvodného videa vo funkčnom MOD systéme

Úvodné video je za normálnych okolností súčasťou zákaznického profilu ale môže nastať situácia, že z času na čas je potrebné zmeniť úvodné video na Vašom funkčnom MOD systéme. Pre takúto zmenu nie je nutné spustiť program UI Generátor a konvertovať celý SSD disk lebo úvodné video je riadené priamo MOD systémom a preto nie je potrebná zodpovedajúca ikona na jeho štart užívateľmi. Jednoducho nahradte súbor Intro.avi jeho novou verziou na jeho originálnej pozícii (normálne <F:\target\share\800X480\ui\intro.avi> pre MOD systém so 7" monitormi a <F:\target\share\1024x600\ui\intro.avi> pre MOD systém s 10" monitormi).

Uvedomte si prosím, že súbor Intro.avi musí mať zodpovedajúci formát podľa špecifikácie pre MOD filmy (pozri kapitolu 10.1).

14. Výmena reklamných spotov vo funkčnom MOD systéme

Z času na čas môže byť potrebné zmeniť reklamné spoty na Vašom funkčnom MOD systéme. Pre takúto zmenu nie je nutné spustiť program UI Generátor a konvertovať celý SSD disk, lebo reklamné spoty sú riadené priamo MOD systémom a preto nie sú potrebné zodpovedajúce ikony na ich štart užívateľmi. Jednoducho nahradte reklamné spoty novými v adresári určenom pre reklamné spoty (F:\Ad\Movie).

Uvedomte si prosím, že súbory reklamných spotov musia mať zodpovedajúci formát podľa špecifikácie pre MOD filmy (pozri kapitolu 10.1).

MOD systém môže podporovať (podľa špecifickej inštalácie a nastavenia systému) tiež textové správy / flash správy. AK je to potrebné, jednoducho nahradte novými



alebo len pridajte ďalšie k už existujúcim do adresára určeného pre textové správy (F:\Ad\Text).

15. Odstraňovanie závad

V prípade výskytu problému v činnosti MOD systému skúste preveriť prosím, nasledovné prípady pre vyhľadanie možnej príčiny problému. Ak ani potom nebudete vedieť obnoviť činnosť MOD systému, kontaktujte prosím najbližšie servisné stredisko FUNTORO, aby vyriešilo problém. Váš MOD systém je krytý medzinárodnou zárukou pokrývajúcou územie celej Európy.

Nefungujú žiadne monitory (bez napätia)

- ☉ overiť napájacie napätie (trvalé napájanie z akumulátora vozidla)
- ☉ overiť hlavnú poistku MOD systému
- ☉ zmerať napätie ACC signálu
- ☉ overiť poistky všetkých hubov
- ☉ overiť či svietia GigaLED na serveri - ak nesvietia treba vymeniť server

Nefunguje skupina monitorov (bez napätia)

- ☉ overiť, či je napájanie na príslušnom hube v poriadku (skontrolovať / vymeniť poistku)
- ☉ overiť, či svieti GigaLED na danom Hub-e - ak svieti treba skontrolovať MegaLED na pripojených portoch. Monitory sú rozdelené do dvoch skupín (1-3, 4-6). Ak nesvietia niektoré MegaLED, tak skontrolujte všetky MegaLAN káble, či nie je na niektorom z nich skrat. Ak je vadný niektorý kábel, treba ho vymeniť, určite nie opravovať. Keď je isté, že sú všetky káble v poriadku, tak je treba vymeniť Hub

Jeden monitor nemá napájanie

- ☉ overiť, či na príslušnom porte Hub-u svieti MegaLED
- ☉ skontrolovať riadne zapojenie príslušných konektorov MegaLAN káblov v Hub-e a na spojke
- ☉ skontrolovať riadne zapojenie kábla monitora
- ☉ postupne vymeniť MegaLAN kábel a ak to nepomôže, tak vymeniť aj kábel monitora. Ak ani to nepomôže, tak treba vymeniť monitor

Žiadny z monitorov nenatiahne systém (napájanie systému je v poriadku) - po cca 5 minútach po štarte systému zostanú čierne obrazovky a ON/OFF vypínač je podsvietený červenou LED

- ☉ overiť, či svietia GigaLED na serveri - ak nesvietia, treba vymeniť server
- ☉ keď GigaLED na serveri blikajú a MegaLED na všetkých huboch tiež blikajú a monitory majú riadne napájanie, overte či:
 - ☉ úspešne prebehla konverzia SSD disku programom UI Generátor
 - ☉ bol použitý správny Profil pri konverzii SSD disku programom UI Generátor
 - ☉ je použitý Profil vhodný pre použité monitory (či má správne rozlíšenie - 800x480 pre FMS5723 (7" monitor)



resp. 1024x600 pre FMS5722 (10" monitor))

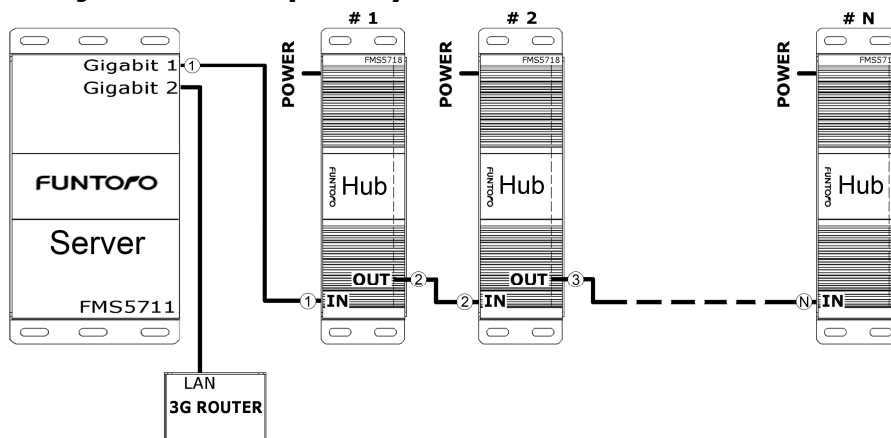
Skupina monitorov nenatiahne systém (napájanie systému je v poriadku)

- ☛ treba overiť príslušný hub - skontrolovať zapojenie GigaLAN káblov. Ak je zapojenie GigaLAN káblov v poriadku treba vymeniť hub

Jeden monitor nenatiahne systém (napájanie systému je v poriadku)

- ☛ skontrolovať riadne zapojenie všetkých konektorov na MegaLAN kábloch od hub-u k monitoru
- ☛ postupne vymeniť MegaLAN kábel a ak to nepomôže, potom kábel monitora
- ☛ ak to nepomôže, vymeniť monitor

MOD systém je extrémne pomalý



Skontrolujte, či sú správne zapojené GigaLAN káble v hub-och - musí byť dodržaný smer vstup - výstup na GigaLAN portoch jednotlivých hubov.

Prosím nepokúšajte sa meniť systém na serveri alebo dodaný profil, nakoľko ich nesprávna modifikácia môže spôsobiť úplnú nefunkčnosť MOD systému.



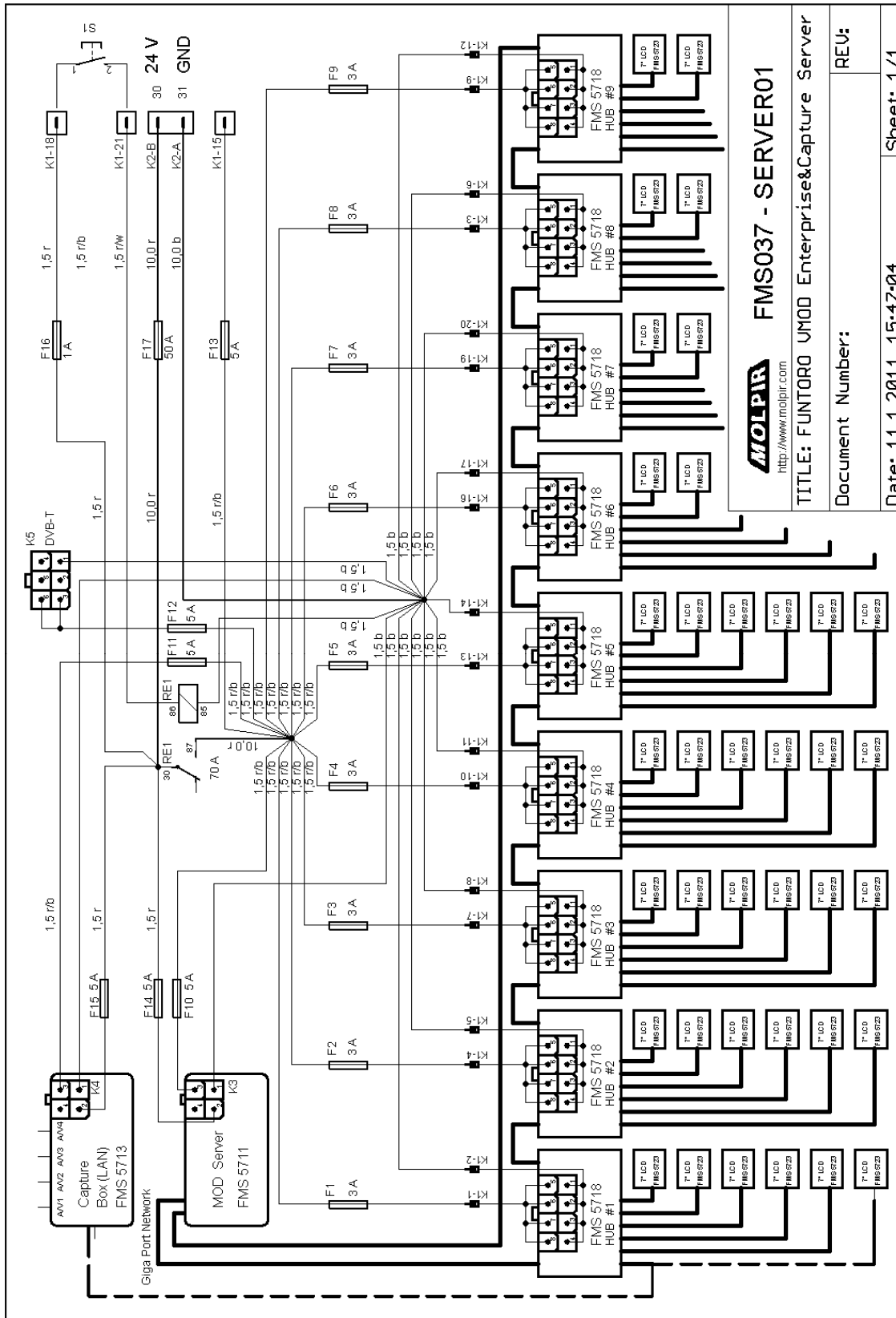
Nevkladajte žiadny USB kľúč do USB portu servera, tento je vyhradený pre údržbu systému technikom dodávateľa a nie je určený pre mediálny obsah.



Prosím, nevykonávajte žiadne modifikácie HW konfigurácie systému, nakoľko zmena by mohla spôsobiť úplnú nefunkčnosť MOD systému.



15. Schéma el.zapojenia - poistky (pre Retrofit inštalácie)



MOLPIR FMS037 - SERVER01
<http://www.molpir.com>
 TITLE: FUNTORO UMOD Enterprise&Capture Server
 Document Number: REV:
 Date: 11.1.2011 15:47:04 Sheet: 1/1



Dátum: 23.05.2013

Strana 23 / 23

Molpir s.r.o. sídlo: SNP 129, 919 04 Smolenice; prevádzka: Hrachová 30, 821 05 Bratislava, Slovenská republika, Tel.: 00421 2 4319 1219, Fax: 00421 2 4319 1220, e-mail: obchod@molpir.com, www.molpir.com, www.shop.molpir.com

IČO: 31431372, IČpD: SK 2020391560, Tatra banka Bratislava, č. ú.: 2628020575/1100, register: OS Trnava, odd: Sro, vlož.: 1045/T

MOLPIR GROUP CZ a.s., Technologická 838/14, 779 00 Olomouc, Holice, Česká republika, Tel.: 00420 585 315 017, Fax: 00420 585 315 021, e-mail: molpir_o@molpir.cz, www.molpir.cz

MOLPIR GROUP CZ a.s., Business centrum Klamovka, Plzeňská 155/113, 150 00 Praha 5 – Košíře, Tel.: 00420 724 606 000, e-mail: jsvoboda@molpir.cz, www.molpir.cz

IČO: 25828843, DIČ: CZ25828843, ČSOB Olomouc, č. ú.: 377913723/0300, Registrace: KOS, OR Ostrava, oddíl B, vložka č. 2094

ISO 9001

NU_MOD FUNTORO_001_23052013